



***Sprawozdanie Zarządu z działalności***

***OPTeam S.A. w 2011 r.***

*Tajęcina, dnia 20 marca 2012 roku*

## Spis treści

<b>1. Ogólne informacje o Emitencie. ....</b>	<b>4</b>
<b>2. Podstawowe wielkości ekonomiczno – finansowe. ....</b>	<b>7</b>
<b>3. Informacje o podstawowych produktach lub usługach Emitenta. ....</b>	<b>12</b>
<b>4. Informacje o rynkach zbytu i źródłach zaopatrzenia. ....</b>	<b>13</b>
<b>5. Informacje o zawartych umowach znaczących dla działalności Emitenta w tym znanych Emitentowi umowach zawartych pomiędzy akcjonariuszami. ....</b>	<b>14</b>
<b>6. Informacja o powiązaniach organizacyjnych lub kapitałowych Emitenta z innymi podmiotami. ....</b>	<b>15</b>
<b>7. Informacje o istotnych transakcjach zawartych przez Emitenta lub jednostkę od niego zależną z podmiotami powiązanymi na innych warunkach niż rynkowe. ....</b>	<b>16</b>
<b>8. Opis istotnych czynników ryzyka i zagrożeń, z określeniem, w jakim stopniu Emitent jest na nie narażony. ....</b>	<b>16</b>
<b>9. Wskazanie postępowań toczących się przed sądem, organem właściwym dla postępowania arbitrażowego lub organem administracji publicznej. ....</b>	<b>18</b>
<b>10. Informacje o zaciągniętych umowach dotyczących kredytów i pożyczek. ....</b>	<b>18</b>
<b>11. Informacje o udzielonych i otrzymanych w danym roku obrotowym pożyczkach oraz poręczeniach i gwarancjach. ....</b>	<b>19</b>
<b>12. Opis wykorzystania przez Emitenta wpływów z przeprowadzonej emisji papierów wartościowych w okresie objętym raportem. ....</b>	<b>20</b>
<b>13. Stanowisko Zarządu odnośnie możliwości zrealizowania wcześniej publikowanych prognoz wyników. ....</b>	<b>20</b>
<b>14. Zarządzanie zasobami finansowymi. ....</b>	<b>20</b>
<b>15. Ocena możliwości realizacji zamierzeń inwestycyjnych, w tym inwestycji kapitałowych. ....</b>	<b>21</b>
<b>16. Charakterystyka zewnętrznych i wewnętrznych czynników istotnych dla rozwoju przedsiębiorstwa Emitenta oraz opis perspektyw rozwoju działalności Emitenta co najmniej do końca roku obrotowego. ....</b>	<b>21</b>
<b>17. Zmiany w podstawowych zasadach zarządzania przedsiębiorstwem Emitenta. ....</b>	<b>22</b>
<b>18. Wszelkie umowy zawarte między Emitentem a osobami zarządzającymi, przewidujące rekompensatę w przypadku ich rezygnacji lub zwolnienia z zajmowanego stanowiska bez ważnej przyczyny lub gdy ich odwołanie lub zwolnienie następuje z powodu połączenia Emitenta przez przejęcie. ....</b>	<b>22</b>
<b>19. Wartość wynagrodzeń, nagród lub korzyści, w tym wynikających z programów motywacyjnych lub premiowych opartych na kapitale Emitenta dla osób zarządzających i nadzorujących. ....</b>	<b>23</b>

<b>20. Określenie łącznej liczby i wartości nominalnej wszystkich akcji Emitenta oraz akcji w jednostkach powiązanych Emitenta, będących w posiadaniu osób zarządzających i nadzorujących (dla każdej osoby oddzielnie). .....</b>	<b>23</b>
<b>21. Informacje o znanych Emitentowi umowach (w tym również zawartych po dniu bilansowym), w wyniku których mogą w przyszłości nastąpić zmiany w proporcjach posiadanych akcji przez dotychczasowych akcjonariuszy. ....</b>	<b>23</b>
<b>22. Informacja o systemie kontroli programów akcji pracowniczych.....</b>	<b>24</b>
<b>23. Oświadczenie Zarządu o stosowaniu zasad ładu korporacyjnego.....</b>	<b>24</b>
<b>24. Informacja o umowach z biegłym rewidentem. ....</b>	<b>31</b>

## **1. Ogólne informacje o Emitencie.**

Emitent jest producentem i integratorem specjalistycznych systemów informatycznych opartych o technologie kart elektronicznych. Spółka specjalizuje się także w dostarczaniu i integracji zaawansowanych rozwiązań ICT związanych z szeroko rozumianym bezpieczeństwem danych, budowie sieci teleinformatycznych, centrów przetwarzania danych. oraz dostarczaniu i wdrażaniu systemów do zarządzania przedsiębiorstwami klasy ERP. Obszar działalności Emitenta obejmuje również integrację fiskalnych systemów sprzedaży.

### **Systemy kartowe.**

Emitent od wielu lat rozwija swój potencjał w zakresie systemów wykorzystujących karty elektroniczne, sukcesywnie rozbudowuje swoją ofertę produktową. Rozwiązania oferowane przez Emitenta obejmują systemy własne: Elektroniczną Legitymację Studencką OPTIcamp, Kartę Stałego Klienta OPTIcard, Kartę Korporacyjną OPTIpass oraz Elektroniczną Portmonetkę OPTIcash.

Główne funkcje systemów kartowych wdrażanych przez Emitenta obejmują m.in.:

- wizualną i elektroniczną identyfikację użytkowników,
- logowanie do komputerów,
- rozliczanie wydruków i kserokopii,
- dostęp do danych z systemów uczelnianych czy korporacyjnych,
- kontrolę dostępu i rozliczanie usług parkingowych,
- identyfikator biblioteczny,
- ankietowanie, testy i egzaminy,
- obsługę mikropłatności i płatności bezgotówkowych,
- podpis cyfrowy i szyfrowanie elektronicznych dokumentów,
- rejestrację czasu pracy.

### **Integracja rozwiązań ICT.**

Istotnym obszarem działalności Emitenta jest dostarczanie i wdrażanie zaawansowanych systemów informatycznych. Obejmują one m. in.:

- dostarczanie kompleksowych rozwiązań w zakresie składowania i bezpiecznego przechowywania danych,
- realizację projektów rozbudowanych systemów łączności używanych do połączeń teletransmisyjnych,
- budowę kompleksowej struktury Centrum Przetwarzania Danych i wyposażanie ich w serwery, a także wdrażanie rozwiązań wirtualizacji środowiska serwerowego,
- wyposażenie firm w infrastrukturę ICT – systemy komputerowe oraz oprogramowanie.

### **Integracja systemów do zarządzania przedsiębiorstwem klasy ERP.**

Emitent jest dostawcą oraz realizuje wdrożenia systemów do zarządzania przedsiębiorstwami klasy ERP. Spółka specjalizuje się we wdrożeniach systemów ERP w przedsiębiorstwach średnich i dużych. Oferta Emitenta w tym zakresie obejmuje wszystkie fazy wdrożenia systemu klasy ERP począwszy od prac konsultacyjnych (analiza przedwdrożeniowa, wybór systemu, projekt wdrożenia) do dostarczenia oprogramowania, wykonania jego modyfikacji lub uzupełnień, instalacji i szkoleń i asystę powdrożeniową.

Emitent dostarcza własne rozwiązania branżowe dla wdrażanych systemów ERP w zakresie:

- zarządzania projektami budowlanymi,
- wsparcia realizacji procesu produkcyjnego,
- elektronicznego obiegu dokumentów,
- zarządzania magazynem wysokiego składowania,
- realizacji zamówień, sprzedaży, obsługi serwisu i wielu innych procesów w Internecie (system B2B).

### **Fiskalne systemy sprzedaży.**

Emitent prowadzi również działalność w zakresie sprzedaży i serwisowania fiskalnych systemów sprzedaży. Obejmują one urządzenia fiskalne, sprzęt kasowo – komputerowy , urządzenia do przetwarzania kodów kreskowych, ważenia oraz specjalistyczne oprogramowanie wspomagające procesy sprzedażowe.

Emitent: **OPTeam S.A.**

Siedziba: 36-002 Tajęcina 113

Nr telefonu: +48 (017) 867-21-00

Nr telefaksu: +48 (017) 852-01-38

Numer KRS: 0000160492

REGON: 008033000

NIP: 8130334531

Kapitał zakładowy 730.000 zł w całości opłacony

Adres internetowy: [www.opteam.pl](http://www.opteam.pl)

**Skład osobowy organów Emitenta na dzień przekazania raportu:**

**Rada Nadzorcza:**

Janusz Bober	Przewodniczący Rady Nadzorczej
Wiesław Roman Zaniewicz	Wiceprzewodniczący Rady Nadzorczej
Janusz Gajdek	Sekretarz Rady Nadzorczej
Marcin Lewandowski	Członek Rady Nadzorczej
Adam Leda	Członek Rady Nadzorczej

**Zarząd:**

Andrzej Pelczar	Prezes Zarządu
Bogdan Niziołek	Wiceprezes Zarządu
Wacław Szary	Wiceprezes Zarządu

**Prokurenci:**

Ryszard Woźniak	Prokura łączna (od dnia 12.07.2011 r.)
-----------------	--

W trakcie roku obrotowego 2011 nastąpiły zmiany w składzie osobowym organów nadzorujących i zarządzających. W dniu 28.06.2011 r. Zwyczajne Walne Zgromadzenie Emitenta dokonało wyboru Rady Nadzorczej na kolejną, trzecią kadencję. W tym też dniu nowo powołana Rada Nadzorcza wybrała nowy skład Zarządu Spółki trzeciej kadencji (zmiany w organach Emitenta wg zestawienia jn.).

W okresie objętym sprawozdaniem w skład Zarządu OPTeam S.A. wchodzili:

Janusz Bober	Prezes Zarządu - do 28.06.2011
Andrzej Pelczar	Prezes Zarządu - od 28.06.2011, Wiceprezes Zarządu - do 28.06.2011
Wacław Szary	Wiceprezes Zarządu - od 28.06.2011
Bogdan Niziołek	Wiceprezes Zarządu - od 28.06.2011

W okresie objętym sprawozdaniem w skład Rady Nadzorczej OPTeam S.A. wchodzili:

Janusz Bober	Przewodniczący Rady Nadzorczej – od 28.06.2011
Wiesław Zaniewicz	Przewodniczący Rady Nadzorczej – do 28.06.2011, Wiceprzewodniczący Rady Nadzorczej – od 28.06.2011

Aleksander Bobko	Sekretarz Radu Nadzorczej – do 28.06.2011
Janusz Gajdek	Wiceprzewodniczący Rady Nadzorczej - do 28.06.2011
	Sekretarz Radu Nadzorczej – od 28.06.2011
Grzegorz Leszczyński	Członek Rady Nadzorczej - do 28.06.2011
Marcin Lewandowski	Członek Rady Nadzorczej
Adam Leda	Członek Rady Nadzorczej – od 28.06.2011

Akcje Emitenta notowane są na rynku równoległym.

Giełda	Giełda Papierów Wartościowych w Warszawie S.A. ul. Książęca 4 00-498 Warszawa
Symbol na GPW	OPM
Sektor na GPW	Informatyka
Rynek Równoległy	5 PLUS
Indeksy	WIG
System depozytowo - rozliczeniowy	Krajowy Depozyt Papierów Wartościowych S.A. (KDPW) ul. Książęca 4 00-498 Warszawa

## 2. Podstawowe wielkości ekonomiczno – finansowe.

Sprawozdanie sporządzone na dzień 31 grudnia 2011 roku zawiera porównywalne dane finansowe za rok zakończony 31 grudnia 2010 roku. W niniejszym sprawozdaniu sporządzonym za okres 12 miesięcy zakończonym 31 grudnia 2011 roku wystąpiły zmiany prezentacji danych porównywalnych w związku z przejściem w dniu 3.01.2011 roku przez OPTeam S.A. Spółki zależnej ELEKTRA Sp. z o.o.

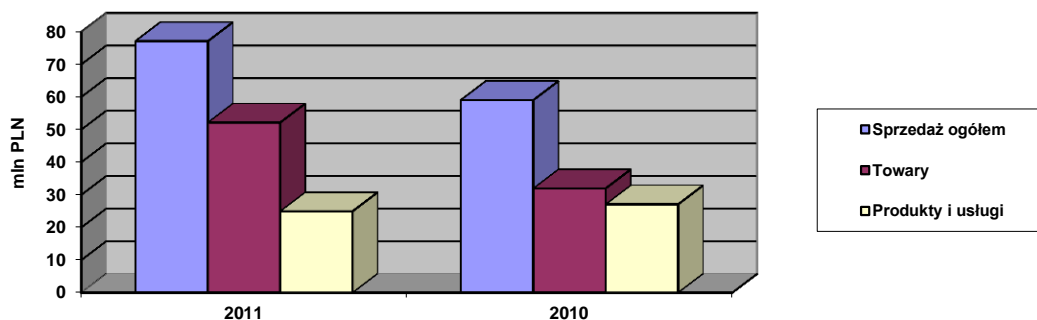
Jako dane porównywalne za 2010 rok zaprezentowano dane skonsolidowane połączonych spółek. Różnice, do danych opublikowanych w jednostkowych sprawozdaniach za okres od 01.01.2010 do 31.12.2010 roku, stanowią dane spółki przejętej oraz różnice z konsolidacji.

### 1) Sprawozdanie zysków i strat.

Sprawozdanie zysków i strat Emitenta w latach 2011 – 2010 (w tys. PLN).

Sprawozdanie zysków i strat	Za okres 01.01.2011 31.12.2011	Struktura w %	Za okres 01.01.2010 31.12.2010	Struktura w %
<b>I. Przychody ze sprzedaży i zrównane z nimi</b>	<b>79 396</b>	<b>100,00</b>	<b>60 099</b>	<b>100,00</b>
1. Przychody ze sprzedaży produktów i usług	24 936	31,41	27 081	45,06
2. Przychody ze sprzedaży towarów	52 164	65,70	31 976	53,21
3. Koszt wytworzenia na własne potrzeby	3 781	4,76	2 872	4,78
3. Zmiana stanu produktów	-1 485	-1,87	-1 830	-3,04
<b>II. Koszty działalności operacyjnej</b>	<b>77 662</b>	<b>97,82</b>	<b>56 840</b>	<b>94,58</b>
<b>III. Zysk (strata) na sprzedaży</b>	<b>1 734</b>	<b>2,18</b>	<b>3 259</b>	<b>5,42</b>
<b>IV. Zysk (strata) na działalności operacyjnej</b>	<b>2 560</b>	<b>3,22</b>	<b>2 646</b>	<b>4,40</b>
<b>V. Zysk (strata) brutto</b>	<b>2 259</b>	<b>2,85</b>	<b>2 355</b>	<b>3,91</b>
<b>VI. Zysk (strata) netto z działalności kontynuowanej</b>	<b>1 953</b>	<b>2,46</b>	<b>2 074</b>	<b>3,45</b>

Przychody ze sprzedaży produktów, usług i towarów w latach 2011 – 2010



Spółka osiągnęła w 2011 r. przychody ze sprzedaży produktów usług i towarów (z pominięciem zmiany stanu produktów i produkcji na własne potrzeby) w wysokości **77 100 tys. PLN**, i były one o 18 043 tys. PLN (30,55%), wyższe od przychodów roku 2010, które wynosiły 59 057 tys. PLN. Wysoka dynamika wzrostu przychodów w 2011 roku wynika ze zwiększenia sprzedaży towarów handlowych o 20 188 tys. PLN, natomiast nieznacznie zmalała sprzedaż produktów i usług (o 2 145 tys. PLN). Tak ukształtowana struktura sprzedaży, znalazła przełożenie w zmniejszeniu rentowności w stosunku do 2010 r. Marża handlowa realizowana na sprzedaży towarów jest znacznie niższa od rentowności produktów własnych co znacząco zaważyło na relacjach

przychodów i kosztów operacyjnych (wzrost udziału kosztów w przychodach ogółem w stosunku do wartości z 2010 roku wyniósł 3,4 %)

Struktura przychodów ze sprzedaży produktów, usług i towarów w rozbiciu na podstawowe obszary aktywności Spółki w latach 2011 – 2010 (w tys. PLN).

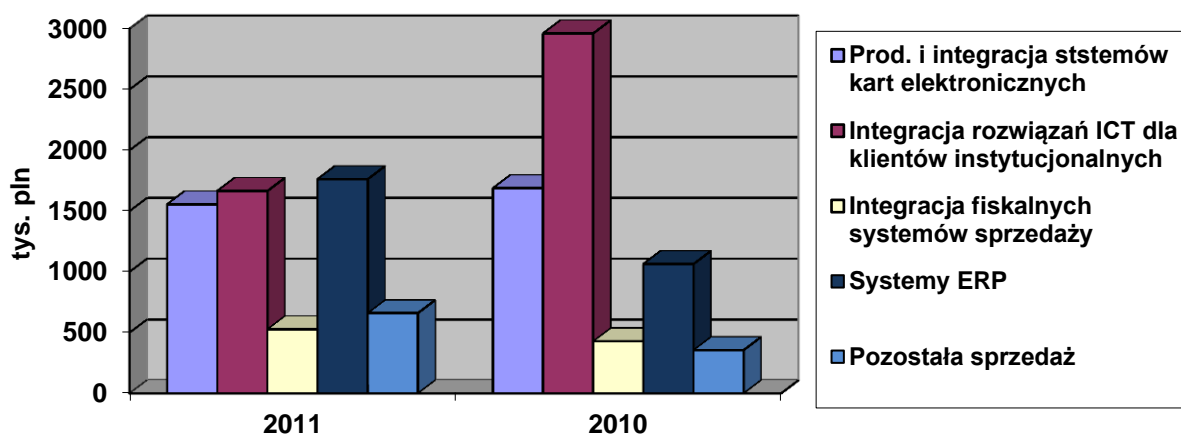
Struktura przychodów ze sprzedaży produktów, usług i towarów	2011 rok		2010 rok	
	Wartość	%	Wartość	%
<b>Ogółem przychody ze sprzedaży produktów, usług i towarów, w tym:</b>	<b>77 100</b>	<b>100,00</b>	<b>59 057</b>	<b>100,00</b>
Produkcja i integracja systemów kart elektronicznych	11 659	15,12	7 388	12,51
Integracja rozwiązań ICT dla klientów instytucjonalnych	43 265	56,12	34 114	57,76
Integracja fiskalnych systemów sprzedaży	4 483	5,81	4 194	7,10
Systemy ERP	16 423	21,30	12 491	21,16
Pozostała sprzedaż	1 270	1,65	870	1,47

Struktura rentowności brutto (marży brutto ze sprzedaży \*\*) w podstawowych obszarach aktywności Spółki w latach 2011 – 2010.

Marża brutto ze sprzedaży	2011 rok		2010 rok	
	tys. PLN	%	tys. PLN	%
<b>Ogółem Spółka, w tym:</b>	<b>6 165</b>	<b>100,00</b>	<b>6 493</b>	<b>100,00</b>
Produkcja i integracja systemów kart elektronicznych	1 554	25,21	1 687	25,98
Integracja rozwiązań ICT dla klientów instytucjonalnych	1 664	26,99	2 960	45,59
Integracja fiskalnych systemów sprzedaży	527	8,55	428	6,59
Systemy ERP	1 761	28,56	1 063	16,37
Pozostała sprzedaż	659	10,69	355	5,47

\*\* Marża brutto: zysk ze sprzedaży bez uwzględniania kosztów ogólnego zarządu.

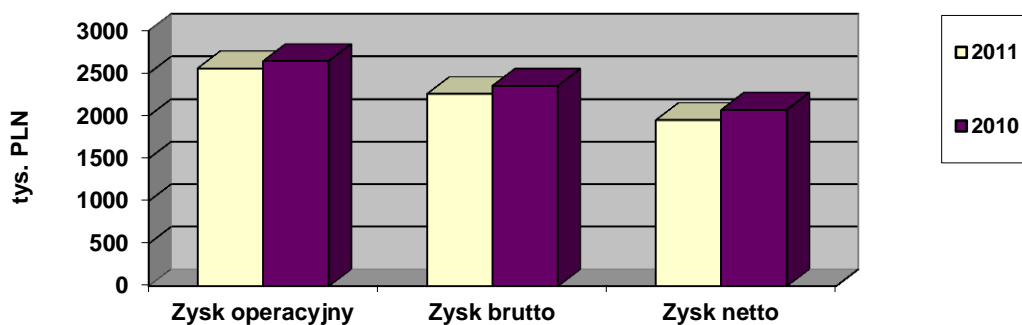
Struktura marży brutto ze sprzedaży.





Prezentowane powyżej dane wskazują na tendencję wyrównywania udziału w globalnej marży brutto, poziomu marży realizowanej w podstawowych obszarach działalności OPTeam S.A.

Zysk operacyjny, zysk brutto i zysk netto w latach 2011-2010.



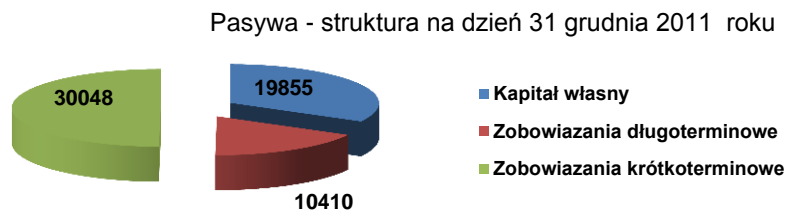
## 2) Sprawozdanie z sytuacji finansowej.

Struktura majątku i źródeł finansowania 2011-2010.

BILANS - AKTYWA	Stan na 31.12.2011 r.		Stan na 31.12.2010 r.		Zmiana	
	tys. PLN	Struktura w %	tys. PLN	Struktura w %	tys. PLN	%
A. Aktywa trwałe	29 939	49,64%	28 730	54,93%	1 210	4,21%
B. Aktywa obrotowe	30 374	50,36%	23 576	45,07%	6 797	28,83%
<b>RAZEM AKTYWA</b>	<b>60 313</b>	<b>100,00%</b>	<b>52 306</b>	<b>100,00%</b>	<b>8 007</b>	<b>15,31%</b>
BILANS - PASYWA						
A. Kapitał własny	19 855	32,92%	17 815	34,06%	2 040	11,45%
B. Zobowiązania długoterminowe	10 410	17,26%	11 358	21,71%	-948	-8,35%
C. Zobowiązania krótkoterminowe	30 048	49,82%	23 133	44,23%	6 915	29,89%
<b>RAZEM PASYWA</b>	<b>60 313</b>	<b>100,00%</b>	<b>52 306</b>	<b>100,00%</b>	<b>8 007</b>	<b>15,31%</b>

Aktywa - struktura na dzień 31 grudnia 2011 roku





Wartość majątku Spółki na koniec 2011 roku wynosiła 60 313 tys. złotych i wzrosła w porównaniu do poprzedniego roku o 15,31 %.

W aktywach trwałych nastąpił wzrost o 4,21 % co jest głównie skutkiem zrealizowanej inwestycji w aktywa finansowe na o kwotę 2 mln zł, tj objęcia przez OPTeam S.A. akcji w spółce Centrum Rozliczeń Elektronicznych Polskie ePłatności z siedzibą w Rzeszowie (Polskie ePłatności). Spółka OPTeam S.A. objęła 2.000.000 zwykłych akcji imiennych serii E o wartości nominalnej 1 złoty każda, w cenie emisyjnej 1 zł za każdą akcję na zasadach subskrypcji prywatnej.

Majątek obrotowy o wartości 30 373 tys. na koniec 2011 roku stanowi 50,36% aktywów ogółem i wzrósł o 28,83 % w stosunku do roku poprzedniego i wynika głównie ze wzrostu należności za dostawy oraz zapasów. Przyrost należności na koniec miesiąca grudnia (o 20,7 % w stosunku do roku poprzedniego) jest efektem skumulowanej sprzedaży w miesiącach listopad - grudzień 2011 r. Podobnie jak w przypadku większości spółek sektora IT przychody ze sprzedaży OPTeam S.A. podlegają efektowi sezonowemu. Największymi przychodami charakteryzuje się zwykle czwarty kwartał roku, najmniejszymi kwartał pierwszy. Zjawisko sezonowości jak również pewnej nieregularności przychodów, może spowodować okresowe zaburzenia wyniku finansowego. Wzrost zapasów: produktów, produkcji w toku, towarów (w tym licencji obcych) w relacji do końca poprzedniego roku, wynika z kontraktów będących w trakcie realizacji na przełomie roku obrotowego.

W pasywach Spółki wzrosła wartość kapitałów własnych o 11,45 % do poziomu 19 855 tys. złotych co wynika głównie ze zrealizowanego zysku netto za 2011 rok w wysokości 1 953 tys. zł. Znaczący udział zobowiązań długoterminowych (obejmujących także rozliczenia międzyokresowe przychodów z tytułu otrzymanych dotacji) wykazanych w wysokości 10 410 tys. zł na koniec 2011 roku to głównie:

- 1) dotacje inwestycyjne w kwocie 9 954 tys. zł (w tym część długoterminowa wynosi 9 114 tys. złotych, a część krótkoterminowa 840 tys. złotych),
- 2) kredyt inwestycyjny na finansowanie CPNT, pozostały do spłaty na dzień bilansowy 31 grudnia 2011 roku w wysokości 583 tys. złotych.

Zaliczane do rozliczeń międzyokresowych przychodów kwoty dotacji otrzymane na sfinansowanie nabycia lub wytworzenia środków trwałych, w tym także środków trwałych w budowie, zwiększają pozostałe przychody operacyjne, równolegle do odpisów amortyzacyjnych lub umorzeniowych od środków trwałych. Zobowiązania krótkoterminowe wprawdzie wzrosły o blisko 30 % w stosunku do roku poprzedniego, ale są adekwatne do rozmiaru działalności Spółki w ostatnim kwartale roku sprawozdawczego, nie zawierają zobowiązań przeterminowanych zarówno wobec banków, dostawców, budżetu państwa oraz pracowników.

### 3) Przepływy pieniężne.

OPTeam S.A. zarządza ryzykiem płynności utrzymując odpowiednią wielkość kapitału rezerwowego, wykorzystując oferty usług bankowych, korzystając z dofinansowania z programów unijnych, monitorując stale prognozowane i rzeczywiste przepływy pieniężne oraz analizując profile zapadalności aktywów i zobowiązań finansowych.

Spółka w całym 2011 jak i 2010 roku zachowywała płynność finansową i terminowo regulowała wszystkie swoje zobowiązania zarówno wobec dostawców, pracowników oraz Skarbu Państwa.

<b>PRZEPŁYWY PIENIĘŻNE w tys. PLN</b>	<b>Od 01.01.2011 Do 31.12.2011</b>	<b>Od 01.01.2010 Do 31.12.2010</b>
A. Przepływy pieniężne z działalności operacyjnej	3 339	1 154
B. Przepływy pieniężne z działalności inwestycyjnej	-4 163	-13 668
C. Przepływy pieniężne z działalności finansowej	691	12 282
<b>Zmiana stanu środków pieniężnych</b>	<b>-133</b>	<b>- 232</b>
<b>Środki pieniężne na koniec okresu</b>	<b>378</b>	<b>511</b>

Przepływy z działalności operacyjnej, po pokryciu wydatków działalności statutowej, były zarówno w 2010 jak i w 2011 roku dodatnie a ponadto w bieżącym roku nastąpił wzrost kwoty wygenerowanych środków pieniężnych z działalności podstawowej o 2 185 tys. zł (wzrost o 189 %) w stosunku do roku poprzedniego.

Uzyskane w 2011 roku wpływy z działalności operacyjnej Spółka wykorzystwała na finansowanie inwestycji, w tym na nabycie środków trwałych i wartości niematerialnych (ogółem wydatki w 2011 roku wyniosły 2,2 mln zł) oraz na inwestycje finansowe 2 mln zł. (nabycie akcji PeP S.A.), jak również na spłatę rat kredytu inwestycyjnego (1 mln zł). Spółka w 2011 roku, mając na względzie planowane i realizowane inwestycje nie wypłacała dywidendy akcjonariuszom.

#### 4) Wskaźniki ekonomiczno – finansowe

<b>Lp</b>	<b>PODSTAWOWE WSKAŹNIKI EKONOMICZNO FINANSOWE</b>	<b>2011</b>	<b>2010</b>
1	Rentowność sprzedaży brutto (zysk brutto/przychody ze sprzedaży)	2,85%	3,92%
2	Rentowność EBIT (zysk na działalności operacyjnej/przychody ze sprzedaży)	3,22%	4,40%
3	Rentowność EBITDA (zysk na działalności operacyjnej + amortyzacja/przychody ze sprzedaży)	6,54%	6,79%
4	Rentowność sprzedaży netto (zysk netto/przychody ze sprzedaży)	2,46%	3,45%
5	Rentowność kapitału własnego ROE (zysk netto/kapitały własne)	9,84%	11,64%
6	Rentowność aktywów ROA (zysk netto/ aktywa razem)	3,24%	3,97%
7	Wskaźnik płynności bieżącej (current ratio) (aktywa obrotowe/zobowiązania krótkoterminowe)	1,01	1,02
8	Wskaźnik płynności szybkiej (aktywa obrotowe - zapasy/zobowiązania krótkoterminowe)	0,88	0,94
9	Wskaźnik ogólnego zadłużenia (zobowiązania ogółem / pasywa ogółem)	0,67	0,66
10	Wskaźnik rotacji należności w dniach (przeciętny stan należności z tytułu dostaw i usług * x liczba dni w okresie 365 / przychody ze	106,23	111,08
11	Wskaźnik rotacji zapasów w dniach (zapasy * x liczba dni w okresie 365 / koszty działalności operacyjnej)	13,50	10,54
12	Wskaźnik rotacji zobowiązań w dniach (zobowiązania z tytułu dostaw i usług * x liczba dni w okresie 365 / koszty działalności operacyjnej)	91,77	91,75

\* przeciętny stan ustalony wg zasady: (stan na początek + stan na koniec) / 2

Emitent informuje, że w roku obrotowym objętym niniejszym Sprawozdaniem nie wystąpiły czynniki i zdarzenia nietypowe, które miały wpływ na osiągnięty wynik finansowy.

### 3. Informacje o podstawowych produktach lub usługach Emitenta.

Emitent jest dostawcą specjalistycznych rozwiązań informatycznych w zakresie systemów kart elektronicznych oraz oprogramowania dla terminali płatniczych. Spółka zajmuje się także dostarczaniem i integracją zaawansowanych rozwiązań ICT w zakresie bezpieczeństwa danych, wdrożeniami systemów dla przedsiębiorstw klasy ERP oraz integracją fiskalnych systemów sprzedaży.

Poniższa tabela zawiera katalog kluczowych produktów i usług oferowanych przez Emitenta z podziałem na grupy.

Systemy kartowe	
<b>Systemy kartowe</b>	Produkty własne linii OPTI obejmują m.in. systemy: Elektroniczna Legitymacja Studencka OPTIcamp, Karta Stałego Klienta OPTIcard, Karta Korporacyjna OPTIpass, Elektroniczna Portmonetka OPTIcash. Aplikacje serii OPTI wdrażane są u klientów lub utrzymywane w Data Center OPTeam S.A.(hosting).
<b>Oprogramowanie terminali</b>	OPTEAM S.A. jest producentem oprogramowania terminali płatniczych oraz systemów back office służących m.in. do obsługi płatności kartami płatniczymi (w tym zgodne z EMV), doładowań przedpłaconych kont telefonów komórkowych, obsługi programów lojalnościowych, obsługi płatności masowych itp.
<b>Systemy internetowe</b>	Kompetencje i produkty OPTeam SA w zakresie projektowania i budowy rozwiązań efektywnie wykorzystujących technologie internetowe m.in. do budowy systemów wspomagania sprzedaży, obiegu informacji i dokumentów, help desk, rezerwacji zasobów itp. Występują łącznie z systemami kartowymi lub oferowane są niezależnie dla klientów nie korzystających z rozwiązań kartowych.
Integracja systemów ICT	
<b>Składowanie i bezpieczeństwo danych</b>	Pamięci masowe, systemy backupu i archiwizacji danych
<b>Sieci teleinformatyczne</b>	Sieci teletransmisyjne, sieci rozległe, lokalne, systemy łączności w technologii SDH i PDH, radiolinie, systemy IDS/IPS, bezpieczne połączenia VPN, systemy firewall, ochrona przed spamem, systemy antywirusowe AV, bezpieczne sieci bezprzewodowe, bezpieczne logowanie do stacji roboczych.
<b>Budowa infrastruktury Centrów Przetwarzania Danych (CPD)</b>	Serwerownie, systemy zasilania energetycznego serwerowni, szafy serwerowe, zasilacze awaryjne UPS, monitoring, zdalne konsole, klimatyzacja, systemy kontroli dostępu, okablowanie strukturalne.
<b>Wypożyczenie CPD</b>	Serwery, serwery typu blade, systemy wirtualizacji środowiska serwerowego, urządzenia aktywne sieci LAN i WAN
<b>Systemy komputerowe i oprogramowanie</b>	Konfiguracja, dobór parametrów, logistyka dostaw sprzętu komputerowego typu: notebooki, komputery, terminale, palmtopy, monitory, drukarki (w tym wielkoformatowe), projektory. Oprogramowanie firm Microsoft, Lotus, Symantec, FSecure.
<b>Szkolenia</b>	Zaawansowane kursy w zakresie Microsoft, Novell, Linux i Lotus.

Integracja systemów do zarządzania przedsiębiorstwem klasy ERP	
<b>Dostarczanie i wdrażanie zaawansowanych systemów informatycznych klasy ERP</b>	<p>OPTeam S.A. dostarcza rozwiązania branżowe dla wdrażanych systemów ERP w zakresie:</p> <ul style="list-style-type: none"> <li>-zarządzania projektami budowlanymi,</li> <li>-wsparcia realizacji procesu produkcyjnego,</li> <li>-elektronicznego obiegu dokumentów,</li> <li>-zarządzania magazynem wysokiego składowania,</li> <li>-realizacji zamówień, sprzedaży, obsługi serwisu i wielu innych procesów w Internecie (system B2B).</li> </ul>
<b>Asysta powdrożeniowa</b>	Poza działalnością wdrożeniową systemów ERP w przedsiębiorstwach, OPTeam prowadzi działalność szkoleniową oraz realizuje czynności asysty technicznej po zakończeniu danego wdrożenia.
Fiskalne systemy sprzedaży	
<b>Wdrożenia i serwis oprogramowania fiskalnych systemów sprzedaży</b>	Emitent wdraża i serwisuje oprogramowanie m.in. dla marketów, restauracji i hoteli, stacji paliw.
<b>Kasy i drukarki fiskalne</b>	OPTeam S.A. jest jedynym na Podkarpaciu dystrybutorem urządzeń producenta – Comp S.A. (Novitus) Jako ofertę uzupełniającą w zakresie sprzętu fiskalnego Emitent proponuje rozwiązania fiskalne firm Posnet Polska S.A. i ELZAB S.A.

#### 4. Informacje o rynkach zbytu i źródłach zaopatrzenia.

Główne rynki działalności Emitenta:

##### 1) Energetyka i gazownictwo (utilities).

Dla rynku energetycznego Emitent oferuje całą swoją ofertę integracyjną ze szczególnym naciskiem na systemy bezpieczeństwa danych. Dotyczy to m.in.:

- budowy kompleksowych centrów przetwarzania danych (CPD),
- wdrożeń własnego systemu Karty Korporacyjnej OPTIpass.

##### 2) Szkolnictwo wyższe.

Emitent oferuje uczelniom wyższym rozwiązania w zakresie integracji systemów legitymacji studenckiej w formie karty elektronicznej. Najbardziej popularnym modulem systemu karty studenckiej jest OPTIcamp SELS – system elektronicznej legitymacji studenckiej.

Ponadto Emitent specjalizuje się w integracji systemów karty studenckiej z systemami działającymi poza uczelnią, m. in. bilet elektroniczny komunikacji miejskiej.

##### 3) Przemysł.

Emitent posiada kompleksową ofertę systemów informatycznych dla przedsiębiorstw. Obejmuje ona w szczególności wdrożenia systemów bezpieczeństwa, budowy centrów przetwarzania danych i ich wyposażania, wdrożenia systemów ERP do zarządzania przedsiębiorstwem oraz usług opieki serwisowej.

##### 4) Handel i usługi

Na tym rynku Emitent lokuje ofertę wszystkich swoich działalności w zakresie systemów informatycznych, w tym w szczególności:

- integracji systemów ICT,
- wdrożeń i serwisów fiskalnych systemów sprzedaży,
- wdrożeń systemów Kart Stałego Klienta OPTIcard,
- wdrożeń systemów ERP.

Poniższe zestawienie prezentuje geograficzną strukturę przychodów z podziałem na rynek krajowy i zagraniczny w 2011 r. oraz w odniesieniu do 2010 r.

Wyszczególnienie	31.12.2011 r.		31.12.2010 r.	
	Wartość PLN	Udział %	Wartość PLN	Udział %
Ogółem przychody ze sprzedaży, w tym:	77 100	100,00	59 057	100%
Kraj	76 867	99,70	58 817	99,59
Eksport	233	0,30	240	0,41

Emitent informuje, z żadnym z odbiorców lub dostawców, zakresie podstawowej działalności produktowej, łączne obroty w 2011 r. nie przekroczyły 10 % przychodów ze sprzedaży.

#### **5. Informacje o zawartych umowach znaczących dla działalności Emitenta w tym znanych Emitentowi umowach zawartych pomiędzy akcjonariuszami.**

Biorąc pod uwagę podstawową działalność produktową, Emitent w 2011 r. zrealizował kontrakty, których łączna wartość przekroczyła 10% kapitałów własnych, z niżej wymienionymi podmiotami,:

Lp.	Odbiorca	Obroty (w tys. PLN)
1	QUMAK-SEKOM S.A.	7 670
2	PGE Dystrybucja S.A.	4 418
3	AWF WARSZAWA	3 497
4	KSG Sp. z o.o.	3 305
5	Hamilton Sundstrand Poland Sp. z o.o.	3 245
6	INFOVER S.A.	2 573
7	AFS Pegasus Sp. z o.o.	2 454
8	Podkarpacka Akademia Przedsiębiorczości w Rzeszowie	2 397

Lp.	Dostawca	Obroty (w tys. PLN)
1	Calltech Sp. z o.o.	7 502
2	VERACOMP S.A.	7 109
3	TECH DATA S.A.	5 934
4	ARROW ESC	3 727
5	GEMALTO POLSKA S.A.	3 601
6	COMP SA (NOVITUS)	2 585
7	ABC DATA S.A.	2 590
8	COMARCH	2 283

Emitent nie posiada informacji na temat umów zawartych w 2011r. pomiędzy akcjonariuszami.

## 6. Informacja o powiązaniach organizacyjnych lub kapitałowych Emitenta z innymi podmiotami.

Podmiotami powiązanymi kapitałowo z Emitentem w 2011 r. były: PeP S.A. oraz Elektra Sp. z o.o. ( do dnia połączenia tj. 3 stycznia 2011 roku). Innymi podmiotami powiązanymi Spółki są członkowie organów zarządzających i nadzorczych Spółki , oraz osoby będące bliskimi członkami rodziny tych osób.

Podmioty powiązane kapitałowo z Emitentem po połączeniu ze spółką ELEKTRA Sp. z o.o. (dzień połączenia: 03.01.2011r.):

Nazwa	Siedziba	Udział OPTeam S.A. w kapitale zakładowym (%)	UWAGI
Centrum Rozliczeń Elektronicznych Polskie ePłatności S.A. – jako podmiot stowarzyszony	Rzeszów	50%	Spółka została zawiązana w dniu 18 stycznia 2010 r. i zarejestrowana przez Sąd Rejonowy w Rzeszowie, XII Wydział Gospodarczy Krajowego Rejestru Sądowego w dniu 21 stycznia 2010 r.

Podstawowym przedmiotem działalności spółki PeP S.A. jest realizacja transakcji dokonywanych za pomocą kart płatniczych na terminalach POS. Usługa ta jest wykonywana wspólnie z Bankiem BPH, który pełni rolę agenta rozliczeniowego na podstawie Ustawy z dnia 24 sierpnia 2001r. o ostateczności rozrachunku w systemach płatności oraz Ustawy z dnia 12 września 2002 r. o elektronicznych instrumentach płatniczych.

Ponadto Spółka oferuje na terminalach możliwość sprzedaży doładowań GSM, obsługę programów lojalnościowych czy możliwość zapłaty za rachunki udostępniając w tym zakresie produkt Banku BPH – Transkasa.

### Główne inwestycje kapitałowe w 2011 r.

Wyszczególnienie	Stan na 31.12.2011 r.	Stan na 31.12.2010 r.
<b>Aktywa finansowe ogółem w zł.</b>	<b>5 994 584,71</b>	<b>3 994 584,71</b>
Udziały w spółce Polskie ePłatności S.A.	5 994 584,71	3 994 584,71

Spółka OPTeam S.A. na dzień 31 grudnia 2011 r. w swoich aktywach finansowych posiadała 50 % akcji spółki Polskie ePłatności S.A.

W dniu 08.11.2011 r. Sąd Rejonowy w Rzeszowie, XII Wydział Gospodarczy Krajowego Rejestru Sądowego dokonał rejestracji podwyższenia kapitału zakładowego Centrum Rozliczeń Elektronicznych Polskie ePłatności S.A. W wyniku emisji przez spółkę Polskie ePłatności S.A. nowych akcji serii D i E. podwyższony został kapitał zakładowy tej spółki o kwotę 4.000.000,00 zł to jest z kwoty 24.384.210,00 zł do kwoty 28.384.210,00 zł.

Emitent objął w podwyższonym kapitale zakładowym spółki Polskie ePłatności S.A. 2.000.000 akcji imiennych zwykłych serii E o wartości nominalnej 1,00 zł każda, natomiast akcje imienne zwykłe serii D w ilości 2.000.000 o wartości nominalnej 1,00 zł każda objęła spółka Polska Wytwórnia Papierów Wartościowych S.A. z siedzibą w Warszawie.

Po podwyższeniu kapitału zakładowego w spółce Polskie ePłatności Emitent posiada łącznie 50% udziału w kapitale zakładowym (akcje serii C i E) oraz 41,16 % głosów na Walnym Zgromadzeniu tej spółki.

Akcjonariusze Spółki Centrum Rozliczeń Elektronicznych Polskie ePłatności S.A. na dzień 31 grudnia 2011r.:

Wyszczególnienie	Ilość akcji	Ilość głosów	Udział w głosach na WZA (%)	Wartość nominalna akcji w zł	Udział w kapitale (%)
OPTeam S.A. w Tajęcinie	14 192 105	14 192 105	41,16%	14 192 105	50,00%
Polska Wytwórnia Papierów Wartościowych S.A. w Warszawie	14 192 105	20 288 158	58,84%	14 192 105	50,00%
<b>Razem</b>	<b>28 384 210</b>	<b>34 480 263</b>	<b>100,00%</b>	<b>28 384 210</b>	<b>100,00%</b>

#### **Nabycie akcji własnych.**

W roku 2011 OPTeam nie nabywała akcji własnych. Spółka jest w posiadaniu 334 akcji własnych pozostałych z rozliczenia transakcji zrealizowanych w 2010 roku.

### **7. Informacje o istotnych transakcjach zawartych przez Emitenta lub jednostkę od niego zależną z podmiotami powiązanymi na innych warunkach niż rynkowe.**

Emitent informuje, że w okresie objętym niniejszym Sprawozdaniem OPTeam S.A. nie zawierał z podmiotami powiązanymi transakcji na innych warunkach niż rynkowe. Wartość transakcji zawartych w 2011 r. z podmiotami powiązanymi określona jest w informacji dodatkowej do sprawozdania finansowego.

### **8. Opis istotnych czynników ryzyka i zagrożeń, z określeniem, w jakim stopniu Emitent jest na nie narażony.**

#### **8.1. Ryzyko związane z wpływem sytuacji makroekonomicznej na działalność Emitenta.**

Sytuacja finansowa Emitenta jest uzależniona od sytuacji ekonomicznej w Polsce i na świecie. Na wyniki finansowe uzyskiwane przez Spółkę mają wpływ: tempo wzrostu PKB, poziom inflacji, stopa bezrobocia oraz polityka fiskalna i monetarna państwa jak również zmiany poziomu konsumpcji. Te czynniki silnie wpływają na poziom zakupów produktów branży IT. Istnieje ryzyko, iż w przypadku długotrwałego pogorszenia sytuacji gospodarczej w Polsce lub na świecie, wystąpienia spadku popytu konsumpcyjnego lub zastosowania instrumentów polityki gospodarczej państwa negatywnie wpływających na pozycję rynkową Spółki, realizowane przez nią wyniki finansowe mogą ulec pogorszeniu.

Działalność Emitenta w perspektywicznych sektorach gospodarki oraz dywersyfikacja produktowo-rynkowa powinny ograniczyć ewentualne niekorzystne tendencje makroekonomiczne.

#### **8.2. Ryzyko związane ze zmianami technologicznymi w branży i rozwojem nowych produktów.**

Sektor informatyczny charakteryzuje się szybkim rozwojem rozwiązań i technologii, w związku z czym cykl życia produktu jest na tym rynku stosunkowo krótki. Dalsza działalność Emitenta jest uzależniona w głównej mierze od umiejętności zastosowania w oferowanych przez niego produktach i usługach, najnowszych rozwiązań technologicznych.

Istnieje ryzyko pojawienia się na rynku nowych rozwiązań, które spowodują, iż produkty oferowane przez Emitenta staną się nieatrakcyjne i nie zapewnią wpływów spodziewanych na etapie ich tworzenia i rozwoju. Ponadto istnieje ryzyko, iż nowe rozwiązania technologiczne, nad których stworzeniem lub rozwojem obecnie lub w przyszłości będzie pracował Emitent, nie osiągną oczekiwanych parametrów, co miałoby negatywny wpływ na zdolność Emitenta do odzyskania poniesionych nakładów.



Emitent nieustannie analizuje pojawiające się na rynku nowe trendy w zakresie rozwoju technologii informatycznych i produktów oraz możliwych sposobów ich wykorzystania jak również nawiązuje i utrzymuje relacje handlowe z głównymi odbiorcami. W oparciu o te relacje prowadzone są szkolenia kadry we wdrażaniu nowych rozwiązań. Emitent dba o zachowanie wysokiego poziomu technologicznego rozwiązań własnych.

### **8.3. Ryzyko wynikające z konsolidacji branży.**

Procesy konsolidacyjne w branży informatycznej prowadzą do umocnienia pozycji rynkowej kilku największych podmiotów, co ogranicza możliwość rozwoju małych i średnich przedsiębiorstw rynku ICT. Najsilniejsze krajowe firmy dążą do przejęcia firm słabszych, szczególnie z sektora małych i średnich przedsiębiorstw, obsługujących niszowe segmenty rynku informatycznego. Dzięki temu największe podmioty poszerzają swoje kompetencje lub uzyskują dostęp do nowych grup odbiorców. W sytuacji znacznego nasilenia działań konsolidacyjnych, Emitent może utracić pozycję rynkową, co może doprowadzić do spadku poziomu przychodów ze sprzedaży i wyników finansowych Spółki.

Zarząd Emitenta oczekuje dynamicznego rozwoju działalności w efekcie zakończonych i prowadzonych prac rozwojowych. Ukończona w 2010 budowa Centrum Projektowego Nowoczesnych Technologii OPTeam S.A. w Tajęcinie (obecnie siedziba Spółki), prowadzone i planowane prace rozwojowe w zakresie nowych produktów własnych, budowa nowych kompetencji w zakresie specjalistycznych usług powinny skutkować zmianą profilu sprzedaży Spółki w kierunku większego udziału w sprzedaży produktów własnych i specjalistycznych usług. Spółka rozpoczęła również w 2011 r. ekspansję terytorialną otwierając 3 nowe oddziały w Warszawie, Lublinie i Krakowie. Jej celem jest dotarcie do nowych klientów z pełną ofertą Spółki, Emitent nie wyklucza również realizowanie przejęć mniejszych podmiotów branżowych w celu poszerzenia oferty i zakresu działania. Działania te mają skutkować w najbliższych latach poprawą rentowności sprzedaży i wzrostem skali działania co przełoży się na zwiększenie atrakcyjności inwestycyjnej Emitenta.

### **8.4. Ryzyko konkurencji.**

Wejście Polski do Unii Europejskiej spowodowało pojawienie się nowych graczy w sektorze działalności Emitenta prowadzących działalność na skalę międzynarodową. Podmioty te nie są jednak głównymi konkurentami Emitenta. Ze względu na lepszą znajomość rynku krajowego, firmy polskie bardziej zagrażają jego pozycji konkurencyjnej. Istnieje ryzyko nasilenia konkurencji w segmentach działalności Emitenta, co w przypadku niewystarczająco szybkiej reakcji ze strony Inwestora może doprowadzić do utraty pozycji na rynku, spadku wysokości osiąganych przychodów ze sprzedaży i wyników finansowych.

Należy zwrócić szczególną uwagę na fakt, iż poprzez posiadanie liczного grona stałych partnerów handlowych oraz bardzo elastycznego procesu produkcji i implementacji systemów, jak również ze względu na przyjętą strategię rozwoju, Emitent w znacznym stopniu powinien ograniczyć skutki nasilenia działań konkurencji na rynkach jego działalności.

### **8.5. Ryzyko związane ze zmianą warunków handlowych przez dostawców.**

W obszarze integracji systemów informatycznych Emitent jest dostawcą urządzeń i technologii od producentów, których można uznać za światowych liderów rynku. Siła przetargowa tych podmiotów jest często nieporównywalnie większa niż Emitenta, a warunki współpracy z odbiorcami są zazwyczaj ustalane centralnie i nie podlegają negocjacjom. Z praktyki Emitenta wynika, że niekorzystna zmiana warunków współpracy z dostawcami urządzeń i technologii nie może w pełni zostać odzwierciedlona w warunkach współpracy pomiędzy Spółką a odbiorcami. Może to skutkować pogorszeniem rentowności oraz płynności Spółki, mimo prowadzonej polityki dywersyfikacji dostawców.

### **8.6. Ryzyko związane z projektami informatycznymi realizowanymi przez Emitenta.**

Przedmiotem działalności Emitenta jest świadczenie usług informatycznych, w szczególności w zakresie systemów wykorzystujących technologie kart elektronicznych, oprogramowania dla terminali płatniczych oraz integracji zaawansowanych rozwiązań informatycznych.

Umowy zawierane pomiędzy Emitentem a klientami, zakładają realizację przez Inwestora określonych działań składających się na projekt informatyczny. W ramach pojedynczego projektu informatycznego niezbędne jest właściwe współdziałanie zespołu projektowego wywodzącego się ze Spółki oraz oddelegowanych pracowników po stronie nabywcy usług.

To generuje określone ryzyko popełnienia błędu ludzkiego. Z jednej strony to dotyczy niewłaściwego zdefiniowania warunków i okoliczności świadczonych usług przez zespół nabywcy usług, z drugiej zaś niewłaściwego podejścia kadry Emitenta. Rezultatem może być niedostarczenie właściwego rozwiązania nabywcy usług. Może to skutkować ponoszeniem przez niego strat i w konsekwencji podniesieniem roszczeń odszkodowawczych przeciwko Emitentowi, przedłużaniem zaangażowania w projekt informatyczny, opóźnianiem płatności. Takie kroki mogą negatywnie wpływać na sytuację Emitenta.

Minimalizacja tego czynnika ryzyka wynika ze stosowania szczegółowych procedur kontrolnych oraz każdorazowego specyfikowania wymagań kontrahenta na piśmie.

#### **8.7. Instrumenty finansowe w zakresie ryzyka cen, kredytowego i innych.**

Spółka nie jest narażona w sposób istotny na ryzyko związane z instrumentami finansowymi, ponieważ głównymi instrumentami finansowymi na dzień 31 grudnia 2011 roku były środki pieniężne w walucie polskiej, należności, oraz akcje w spółce Polskie ePłatności S.A.

### **9. Wskazanie postępowań toczących się przed sądem, organem właściwym dla postępowania arbitrażowego lub organem administracji publicznej.**

Emitent informuje, że w okresie sprawozdawczym nie toczyły się postępowania przed sądem, organem właściwym dla postępowania arbitrażowego lub organem administracji publicznej, których pojedyncza lub łączna wartość stanowi co najmniej 10% kapitałów własnych Emitenta.

### **10. Informacje o zaciągniętych umowach dotyczących kredytów i pożyczek.**

#### **Umowa z Bankiem Polska Kasa Opieki S.A. – kredyt obrotowy**

W dniu 30 czerwca 2008 r. Emitent zawarł z Bankiem Polska Kasa Opieki S.A. z siedzibą w Warszawie Umowę kredytu w rachunku bieżącym (zmienioną aneksami, ostatni aneks Nr 3 z dnia 31 maja 2011 r.). Umowa została zawarta na podstawie Umowy ustalającej ogólne zasady kredytowania z dnia 30 czerwca 2008 r. Przedmiotem Umowy jest udzielenie kredytu w wysokości 2.500.000 zł na okres do 31 maja 2012 r., z ewentualnym automatycznym przedłużaniem terminu spłaty kredytu, na warunkach określonych w Umowie.

Wykorzystanie kredytu na dzień 31 grudnia 2011 roku wynosiło 54 204,67 zł.

#### **Umowa z Bankiem Polska Kasa Opieki S.A. – kredyt obrotowy**

W dniu 08 grudnia 2011 r. Emitent zawarł z Bankiem Polska Kasa Opieki S.A. z siedzibą w Warszawie Umowę nieodnawialnego kredytu obrotowego. Przedmiotem Umowy jest udzielenie kredytu w wysokości 4.000.000,00 zł na okres od 08 grudnia 2011 r. do 15 lutego 2012 r. Kredyt został udzielony na finansowanie zakupu materiałów, towarów i usług związanych z realizacją kontraktów.

Wykorzystanie kredytu na dzień 31 grudnia 2011 roku wynosiło 2 741 562,43 zł.

#### **Umowa z ING Bankiem Śląskim S.A.- kredyt obrotowy**

W dniu 29 czerwca 2007 r. Emitent zawarł z Bankiem ING Bank Śląski S.A. z siedzibą w Katowicach Umowę o kredyt złotowy w rachunku bankowym (zmienianą aneksami: aneks nr 10 z dnia 24.08.2011 roku oraz aneks nr 11 z dnia 23.09.2011 r.). Na podstawie przedmiotowej umowy bank przyznał Emitentowi prawo do zaciągania kredytu w ciężar rachunku bankowego do wysokości maksymalnego pułapu zadłużenia w kwocie 3 000 000,00 zł

(w okresie od 24 sierpnia 2011 r. do 23 sierpnia 2012 r.). Kredyt został udzielony na finansowanie bieżącej działalności gospodarczej Spółki.

Wykorzystanie kredytu na dzień 31 grudnia 2011 roku wynosi 57 807,84 zł.

#### **Umowa z ING Bankiem Śląskim S.A. – kredyt inwestycyjny.**

W dniu 15 września 2009 r. Emitent zawarł z ING Bankiem Śląskim S.A. z siedzibą w Katowicach Umowę o kredyt złotowy na finansowanie inwestycji. Kwota kredytu opiewa na 11.460.000 zł a kredyt udzielony został na okres od dnia 15 września 2009 r. do dnia 1 lipca 2013 r. Kredyt jest przeznaczony wyłącznie na finansowanie i refinansowanie inwestycji polegającej na budowie Centrum Projektowego Nowoczesnych Technologii OPTeam S.A. w miejscowości Tajęcina k. Rzeszowa, przy czym wkład własny Emitenta w finansowanie inwestycji ma wynosić 20 procent jej wartości (pokrycie 20% wartości netto faktur). Jednym z warunków udostępnienia kredytu było przedłożenie przez Emitenta umowy o dofinansowanie w kwocie 9.003.700 zł zawartej z Polską Agencją Rozwoju Przedsiębiorczości w ramach Programu Operacyjnego Innowacyjna Gospodarka oraz dokonanie cesji wierzytelności z niej wynikającej na rzecz Banku. Umowę z Polską Agencją Rozwoju Przedsiębiorczości Emitent zawarł 3 września 2009 r.

Kwota wykorzystanego kredytu pozostała do spłaty na dzień 31 grudnia 2011 roku wynosi 1 583 270,00 zł i jest zgodna z harmonogramem spłaty kredytu wynikającym z zawartej z bankiem umowy.

### **11. Informacje o udzielonych i otrzymanych w danym roku obrotowym pożyczkach oraz poręczeniach i gwarancjach.**

Zobowiązania warunkowe obejmują udzielone Emitentowi gwarancje ubezpieczeniowe związane z zabezpieczeniem należytego wykonania umowy oraz z wadium w ramach przetargu. Gwarancje te mają charakter przejściowy i związane są odpowiednio z wymogami umowy na dostawy produktów oraz wymogami postępowania przetargowego.

<b>Zobowiązania warunkowe w PLN</b>	<b>Stan na 31.12.2011 r.</b>	<b>Stan na 31.12.2010 r.</b>
<b>Otrzymane gwarancje ubezpieczeniowe – udzielone przez PZU S.A., w tym na:</b>	<b>454 536,21</b>	<b>454 536,21</b>
- na zabezpieczenie należytego wykonania umowy	655 774,48	314 536,21
- na wadium w ramach przetargu publicznego	180 000,00	140 000,00

Zarząd OPTeam S.A. w dniu 25.02.2011 r. udzielił solidarnie wraz z Polską Wytwórnią Papierów Wartościowych w Warszawie S.A. (dalej PWPW), poręczenia kredytów dla spółki Centrum Rozliczeń Elektronicznych Polskie ePłatności S.A. z siedzibą w Rzeszowie (dalej Polskie ePłatności S.A.). Środki z kredytów są przeznaczone na rozwój inwestycyjny spółki Polskie ePłatności – podmiotu powiązanego z OPTeam S.A. Poręcznie kredytów ma formę poręczenia wekslowego wraz z oświadczeniem o poddaniu się egzekucji. Zarząd OPTeam S.A. solidarnie z Zarządem PWPW poręczył umowy kredytowe zawarte przez spółkę Polskie ePłatności S.A. z bankiem ING Bank Śląski S.A.:

- Umowę kredytu złotowego na finansowanie inwestycji w łącznej kwocie 3 000 000 zł (trzy miliony) z terminem spłaty do dnia 01.02.2014 r. Kredyt ten poręczono solidarnie z rygiem egzekucji bankowej do wysokości 4 500 000 zł (cztery miliony pięćset tysięcy) wraz z uprawnieniem dla Banku ING Bank Śląski o wystąpienie do właściwego sądu o nadanie klauzuli wykonalności do dnia 1.02.2017 r.;
- Umowę kredytu wieloproduktowego w łącznej kwocie 10 000 000 zł (dziesięć milionów) z terminem spłaty do dnia 20.02.2014 r. Kredyt ten poręczono solidarnie z rygiem egzekucji bankowej do wysokości 15 000 000

zł (piętnaście milionów złotych) wraz z uprawnieniem dla Banku ING Bank Śląski o wystąpienie do właściwego sądu o nadanie klauzuli wykonalności do dnia 27.02.2017 r.

Podmiot	Regon/ PESEL	Rodzaj zobowiązania	Kwota zobowiązania ( PLN)	Okres od - do
Centrum Rozliczeń Elektronicznych Polskie ePłatności S.A. z siedzibą w Rzeszowie - zabezpieczenie wierzytelności wynikających z umowy kredytu zawartej w dniu 21.02.2011 nr 676/2011/00003876/00, udzielonego przez ING Bank Śląski S.A. (kredyt zlotowy na finansowanie inwestycji - limit 3 000 000 PLN)	180523400	poręczenie wekslowe	Poręczenie do kwoty 4 500 000 PLN	Od 21.02.2011 do 01.02.2017
Centrum Rozliczeń Elektronicznych Polskie ePłatności S.A. z siedzibą w Rzeszowie - zabezpieczenie wierzytelności wynikających z umowy wieloproduktowej, zawartej w dniu 21.02.2011 nr 676/2011/00003875/00, udzielonego przez ING Bank Śląski S.A. (limit kredytowy 10 000 000 PLN)	180523400	poręczenie wekslowe	Poręczenie do kwoty 15 000 000 PLN	Od 21.02.2011 do 27.02.2017

## **12. Opis wykorzystania przez Emitenta wpływów z przeprowadzonej emisji papierów wartościowych w okresie objętym raportem.**

W 2011 Emitent nie przeprowadzał emisji akcji i obligacji.

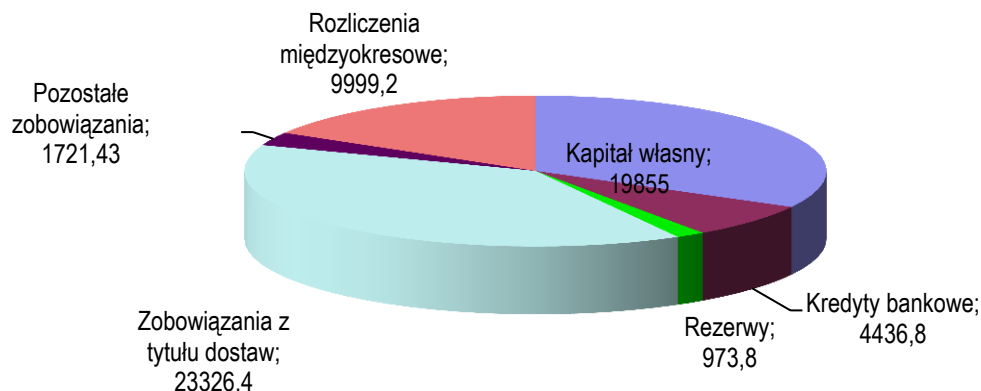
## **13. Stanowisko Zarządu odnośnie możliwości zrealizowania wcześniej publikowanych prognoz wyników.**

Spółka nie publikowała prognoz na rok 2011.

## **14. Zarządzanie zasobami finansowymi.**

W 2011 roku Spółka OPTeam S.A. posiadała zasoby finansowe – środki własne oraz kredyt inwestycyjny, pozyskane dotacje do inwestycji, umożliwiające w pełni wywiązywanie się z zaciągniętych zobowiązań finansowych, bez zagrożenia utraty płynności finansowej.

Strukturę podstawowych źródeł finansowania Spółki na dzień 31 grudnia 2011 roku zaprezentowano poniżej (wartości wyrażone w tys. PLN).



Wskaźniki płynności, jakie Spółka osiągnęła na dzień 31 grudnia 2011 roku wyniosły:

Wskaźnik płynności bieżącej: 1,01

Wskaźnik płynności szybki: 0,88

Środki pieniężne w banku są oprocentowane według zmiennych stóp procentowych, których wysokość uzależniona jest od stopy oprocentowania jednodniowych lokat bankowych. Lokaty krótkoterminowe są deponowane na różne okresy, od jednego dnia do jednego miesiąca, w zależności od aktualnego zapotrzebowania Spółki na środki pieniężne i są oprocentowane według ustalonych dla nich stóp procentowych.

Spółka w ramach zabezpieczenia płynności finansowej, posiadała w 2011 roku możliwość korzystania z kredytów obrotowych w ramach wielocelowej linii kredytowej oraz kredytu w rachunku bankowym do kwoty 9 500 tys. złotych, z czego na koniec 2011 roku wykorzystała kredyt w kwocie 2 853,57 tys. zł.

Odpowiednia wielkość kapitału własnego, zawarte umowy kredytowe i struktura finansowania prac rozwojowych i inwestycji gwarantują Spółce zachowanie pełnej płynności finansowej w następnym po sprawozdawczym roku obrotowym.

#### **15. Ocena możliwości realizacji zamierzeń inwestycyjnych, w tym inwestycji kapitałowych.**

Po zakończeniu (w 2010 r.) realizacji dużej inwestycji – budowy Centrum Projektowego Nowoczesnych Technologii OPTeam S.A. – aktualnie siedziby Emitenta, w 2011 roku OPTeam S.A. nie realizował inwestycji kapitałowych i odtworzeniowych.

#### **16. Charakterystyka zewnętrznych i wewnętrznych czynników istotnych dla rozwoju przedsiębiorstwa Emitenta oraz opis perspektyw rozwoju działalności Emitenta co najmniej do końca roku obrotowego.**

Zarząd Emitenta ocenia potencjał rynku IT w 2012 jako zbliżony do potencjału 2011 r. Otoczenie makroekonomiczne jest na tyle niepewne, że prognozowanie zachowania się całego rynku może być obarczone

dużym błędem. Niepewność makroekonomiczna przenosi się bezpośrednio na ograniczanie przez klientów budżetów na IT. Ten stan oznacza bardzo dużą konkurencję w 2012 r. przy pozyskiwaniu nowych kontraktów, szczególnie dużych projektów integratorskich. W przetargach na te projekty OPTeam konkuruje z dużymi krajowymi integratorami mającymi, z racji obrotów, lepsze warunki handlowe u dystrybutorów. Taka konkurencja, nawet w przypadku pozyskania zamówienia, oznacza niską marżę przy jego realizacji. Dlatego istotne będzie w roku 2012 i następnych poszukiwanie nowych nisz rynkowych o stosunkowo niedużej konkurencji oraz dostosowanie oferty Spółki do nowych uwarunkowań finansowych klientów wynikających ze spowolnienia ekonomicznego - ryczałtu za korzystanie z produktów zamiast inwestycji w zakup i wdrożenie.

Zarząd OPTeam S.A. widzi dużą szansę rozwoju spółki poprzez położenie nacisku na sprzedaż usług i produktów własnych z wykorzystaniem obecnych trendów rynkowych tj. nowych modeli sprzedaży produktów/usług IT np. „chmura” (SaaS) czy outsourcing procesów biznesowych (ITaaS). Zwiększenie sprzedaży usług/produktów w modelu „chmurowym” z wykorzystaniem posiadanej już przez spółkę infrastruktury Data Center będzie miało korzystny wpływ na stabilność przychodów w kolejnych latach oraz stopniowy wzrost realizowanego zysku. W roku 2012 realizowana będzie weryfikacja produktów i rozwój tych, które dają szansę wielokrotnej sprzedaży w modelu SaaS, rozbudowywana będzie oferta usług ze szczególnym uwzględnieniem możliwości wykorzystania zasobów własnego Data Center, zmodyfikowany zostanie sposób marketingu i sprzedaży usług i produktów własnych. Działania te będą podstawą do zdecydowanej zmiany profilu sprzedaży spółki w latach następnych (2013-14).

#### **17. Zmiany w podstawowych zasadach zarządzania przedsiębiorstwem Emitenta.**

W 2011 r. miało miejsce formalne połączenie Emitenta ze spółką zależną ELEKTRA Sp. z o.o. (rejestracja przez Sąd w dniu 3 stycznia 2011r.) Połączenie zostało dokonane przez przeniesienie na OPTeam S.A., jako Spółkę Przejmującą całego majątku ELEKTRA Sp. z o.o., jako Spółki Przejmowanej w zamian za akcje, które Spółka Przejmująca wydała wspólnikowi Spółki Przejmowanej.

W związku z zakończeniem połączenia ze spółką ELEKTRA Sp. z o.o. dokonane zostały zmiany w strukturze organizacyjnej Emitenta. Do funkcjonujących wcześniej departamentów dodano nowy „Departament Systemów ERP”, zajmujący się wdrożeniami i budową produktów własnych z zakresu systemów ERP.

Utworzono również nowe terytorialne jednostki organizacyjne o zasięgu regionalnym (oddziały) w Warszawie, Lublinie i Krakowie.

#### **18. Wszelkie umowy zawarte między Emitentem a osobami zarządzającymi, przewidujące rekompensatę w przypadku ich rezygnacji lub zwolnienia z zajmowanego stanowiska bez ważnej przyczyny lub gdy ich odwołanie lub zwolnienie następuje z powodu połączenia Emitenta przez przejęcie.**

W 2011 r. Emitent nie zawierał umów z osobami zarządzającymi, przewidujących rekompensatę w przypadku ich rezygnacji lub zwolnienia z zajmowanego stanowiska bez ważnej przyczyny lub gdy ich odwołanie lub zwolnienie następuje z powodu połączenia Emitenta przez przejęcie.

**19. Wartość wynagrodzeń, nagród lub korzyści, w tym wynikających z programów motywacyjnych lub premialnych opartych na kapitale Emitenta dla osób zarządzających i nadzorujących.**

Informacja o wartości wynagrodzeń, odrębnie dla każdej z osób zarządzających i nadzorujących Emitenta zostały zamieszczone w informacji dodatkowej do sprawozdania finansowego.

**20. Określenie łącznej liczby i wartości nominalnej wszystkich akcji Emitenta oraz akcji w jednostkach powiązanych Emitenta, będących w posiadaniu osób zarządzających i nadzorujących (dla każdej osoby oddzielnie).**

Na dzień 31.12. 2011 r. posiadaczami akcji OPTeam S.A. były następujące osoby nadzorujące i zarządzające:

Akcjonariusz	Liczba akcji i głosów na WZ OPTeam S.A.	Wartość nominalna w zł.	% ogólnej liczby akcji i głosów na WZ OPTeam S.A.
Janusz Bober – Przewodniczący Rady Nadzorczej	1 375 000	137 500	18,84%
Andrzej Pelczar – Prezes Zarządu	1 375 000	137 500	18,84%
Ryszard Woźniak - Prokurent	1 375 000	137 500	18,84%
Wacław Szary - Wiceprezes	404 795	40 479,50	5,55 %

W dniu 6.09.2011 r. nastąpiła zmiana w strukturze pakietów akcji w związku z nabyciem przez akcjonariusza Wacława Szary 5 129 akcji co spowodowało wzrost z 5,47% do 5,55% udziału w kapitale zakładowym oraz ogólnej liczbie głosów na WZ spółki OPTeam S.A.

**21. Informacje o znanych Emitentowi umowach (w tym również zawartych po dniu bilansowym), w wyniku których mogą w przyszłości nastąpić zmiany w proporcjach posiadanych akcji przez dotychczasowych akcjonariuszy.**

Zgodnie z najlepszą wiedzą, Zarząd nie posiada informacji o istnieniu umów (w tym również zawartych po dniu bilansowym), w wyniku których mogą w przyszłości nastąpić zmiany w proporcjach posiadanych akcji przez dotychczasowych akcjonariuszy.

**22. Informacja o systemie kontroli programów akcji pracowniczych.**

W 2011 r. Spółka nie wdrażała programu akcji pracowniczych.

**23. Oświadczenie Zarządu o stosowaniu zasad ładu korporacyjnego.**

W 2011 r. Spółka stosowała zasady ładu korporacyjnego zebrane w dokumencie „Dobre Praktyki Spółek Notowanych na GPW”, które zostały przyjęte w dniu 20.10.2011 r. przez Radę Nadzorczą GPW. Treść Dobrych Praktyk jest dostępna na stronie Giełdy Papierów Wartościowych S.A. w Warszawie w zakładce: <http://corp-gov.gpw.pl/publications.asp>

1) Wskazanie zasad ładu korporacyjnego, od których emitent trwale odstąpił.

<b>I. Rekomendacje dotyczące dobrych praktyk spółek giełdowych</b>	<b>Stosowanie: TAK/NIE</b>	<b>UZASADNIENIE</b>
1. Umożliwiać transmitowanie obrad walnego zgromadzenia z wykorzystaniem sieci Internet, rejestrować przebieg obrad i upubliczniać go na swojej stronie internetowej.	NIE (trwale)	Zarząd uważa, że stosowane przez Spółkę przepisy prawa, dotyczące udziału Akcjonariuszy w obradach Walnego Zgromadzenia, w sposób wystarczający zapewniają możliwość aktywnego w nim ich uczestnictwa i podejmowania decyzji. Jednocześnie Zarząd rozważy rozpoczęcie stosowania tej zasady, w przypadku znacznego zainteresowania Akcjonariuszy taką formą komunikacji podczas obrad Walnego Zgromadzenia przy zapewnieniu odpowiedniego bezpieczeństwa jej stosowania.
5. Spółka powinna posiadać politykę wynagrodzeń oraz zasady jej ustalania. Polityka wynagrodzeń powinna w szczególności określać formę, strukturę i poziom wynagrodzeń członków organów nadzorujących i zarządzających. Przy określaniu polityki wynagrodzeń członków organów nadzorujących i zarządzających spółki powinno mieć zastosowanie zalecenie Komisji Europejskiej z 14 grudnia 2004 r. w sprawie wspierania odpowiedniego systemu wynagrodzeń dyrektorów spółek notowanych na giełdzie (2004/913/WE), uzupełnione o zalecenie KE z 30 kwietnia 2009 r. (2009/385/WE).	NIE (trwale)	W Spółce nie jest wdrożony dokument określający zasady wynagradzania członków organów Spółki. Wynagrodzenia Zarządu ustala Rada Nadzorcza natomiast wynagrodzenie Rady Nadzorczej określa Walne Zgromadzenie. Zakres i wielkość wynagrodzeń ustalany jest adekwatnie do odpowiedzialności za wykonywane zadania oraz pełnienie funkcji w danym organie.
9. GPW rekomenduje spółkom publicznym i ich akcjonariuszom, by zapewniały one zrównoważony udział kobiet i mężczyzn w wykonywaniu funkcji zarządu i nadzoru w przedsiębiorstwach, wzmacniając w ten sposób kreatywność i innowacyjność w prowadzonej przez spółki działalności gospodarczej.	NIE (trwale)	W Spółce nie stosuje się zasad uprzywilejowania wg płci w zajmowanych stanowiskach czy pełnionych funkcjach w jej organach zarządczych czy nadzorczych. Decyzje o powierzeniu funkcji w danym organie podejmowane są autonomicznie przez uprawnione podmioty, biorąc pod uwagę wyłącznie kwalifikacje i kompetencje kandydatów.
<b>III. Dobre praktyki stosowane przez członków rad nadzorczych</b>		
8. W zakresie zadań i funkcjonowania komitetów działających w radzie nadzorczej powinien być stosowany Załącznik I do <i>Zalecenia Komisji</i>	NIE (trwale)	Ponieważ Rada Nadzorcza Spółki składa się z minimalnej wymaganej prawem liczby członków, nie są tworzone w jej ramach komitety audytu, a ich



Europejskiej z dnia 15 lutego 2005 r. dotyczącego roli dyrektorów niewykonawczych (...).		rolę spełnia cała Rada Nadzorcza. W przypadku powiększenia składu Rady Nadzorczej w przyszłości, zgodnie z obowiązującymi przepisami prawa, zostaną utworzone stosowne komitety. Rada Nadzorcza w zakresie zadań i funkcjonowania nie stosuje się do Załącznika I do zalecenia KE z dnia 15 lutego 2005r. dotyczącego roli dyrektorów niewykonawczych (...).
--	--	--

- 2) Cechy stosowanych w OPTeam S.A. systemów kontroli wewnętrznej i zarządzania ryzykiem w odniesieniu do procesu sporządzania sprawozdań finansowych i skonsolidowanych sprawozdań finansowych.

System kontroli wewnętrznej w OPTeam S.A. jest podstawowym narzędziem zapewniającym wiarygodną ocenę ryzyka operacyjnego. Dostarcza on informacji i danych finansowych będących podstawą sporządzenia sprawozdań finansowych. Za system ten odpowiedzialność ponosi Zarząd Spółki. System kontroli wewnętrznej oparty jest na następującej strukturze:

- 1) Weryfikacja założeń budżetowych.

W Spółce sporządzany jest coroczny plan finansowy, na który składają się budżety opracowane w poszczególnych departamentach operacyjnych. Realizacja założeń budżetowych weryfikowana jest okresowo przez Zarząd Spółki. Wówczas podejmowane są z odpowiednim wyprzedzeniem działania zapobiegawcze.

- 2) Podział kompetencji i zadań.

Spółka posiada klarowny podział kompetencji i zadań. Wykonywanie obowiązków przez poszczególne komórki organizacyjne Spółki jest na bieżąco weryfikowane przez Zarząd.

- 3) Weryfikacja sprawozdań finansowych przez zewnętrznych, niezależnych audytorów.

Zgodnie z obowiązującymi przepisami prawa, sporządzone przez Zarząd sprawozdania finansowe są weryfikowane przez zewnętrznych, niezależnych audytorów. Wyniki tej oceny podawane są do wiadomości publicznej.

Biorąc pod uwagę dane wejściowe opisane powyżej, w Spółce przeprowadzana jest systematyczna analiza obszarów ryzyka związanych z działalnością firmy. Zarząd Spółki przeprowadza identyfikację i ocenę tych ryzyk. Formułowane są działania mające na celu eliminację niepewności i optymalnie organicznie niekorzystnych czynników, które mogłyby zakłócić funkcjonowanie organizacji w poszczególnych jej obszarach. Weryfikację taką przeprowadza również okresowo Rada Nadzorcza.

Ponadto Zarząd weryfikuje sposób realizacji celów w odniesieniu do zakresów działania poszczególnych jednostek organizacyjnych, zapisów instrukcji wewnętrznych, procedur i wewnętrznych aktów normatywnych Zarządu Spółki.

- 3) Wskazanie akcjonariuszy posiadających bezpośrednio lub pośrednio znaczne pakiety akcji OPTeam S.A.

Według informacji posiadanych przez Spółkę, na dzień 31.12.2011 r. ponad 5% ogólnej liczby głosów na Walnym Zgromadzeniu OPTeam S.A. przysługiwało następującym Akcjonariuszom:

Akcyonariusze	Liczba akcji i głosów na WZA	% udział w kapitale zakładowym i w ogólnej liczbie głosów na WZA
Janusz Bober	1 375 000	18,84 %
Andrzej Pelczar	1 375 000	18,84 %

Ryszard Woźniak	1 375 000	18,84 %
Wacław Irzeński	1 375 000	18,84 %
Supernova Fund S.A.	661 854	9,07 %
IDEA TFI S.A.	411 039	5,63 %
Wacław Szary	404 795	5,54 %

Zarząd OPTeam S.A. informuje, że na dzień 31.12.2011 r. żaden z akcjonariuszy nie posiadał specjalnych uprawnień kontrolnych związanych z posiadaniem akcji OPTeam S.A. Nie istniały również ograniczenia odnośnie wykonywania prawa głosu, ani ograniczenia dotyczące przenoszenia prawa własności papierów wartościowych, poza zasadami opisanymi w ogólnie obowiązujących przepisach, dotyczących obrotu instrumentami finansowymi.

- 4) Zmiany w składzie Zarządu oraz opis zasad dotyczących powoływania i odwoływania osób zarządzających oraz ich uprawnień, w szczególności prawa podjęcia decyzji o emisji lub wykupie akcji.

Na dzień 31.12.2011 r. skład Zarządu był następujący:

Andrzej Pelczar	Prezes Zarządu
Bogdan Niziołek	Wiceprezes Zarządu
Wacław Szary	Wiceprezes Zarządu

W okresie objętym sprawozdaniem w skład Zarządu OPTeam S.A. wchodzili:

Janusz Bober	Prezes Zarządu - do 28.06.2011r.
Andrzej Pelczar	Prezes Zarządu - od 28.06.2011r., Wiceprezes Zarządu - do 28.06.2011r.
Wacław Szary	Wiceprezes Zarządu - od 28.06.2011r.
Bogdan Niziołek	Wiceprezes Zarządu - od 28.06.2011r.

Zgodnie z postanowieniami Statutu OPTeam S.A., Zarząd składa się z jednego lub większej liczby członków Zarządu powoływanych na wspólną kadencję. Członków Zarządu, w tym Prezesa Zarządu powołuje i odwołuje Rada nadzorcza, która określa liczbę członków Zarządu danej kadencji.

Mandat członka Zarządu wygasa najpóźniej z dniem odbycia Walnego Zgromadzenia zatwierdzającego sprawozdanie finansowe za ostatni pełny rok obrotowy przypadający w trakcie trwania danej kadencji Zarządu, a więc którego ostatni dzień przypadający na 31 grudnia mieści się w okresie kadencji Zarządu liczonej w latach od dnia powołania pierwszego członka Zarządu danej kadencji. Mandat członka Zarządu, powołanego przed upływem danej kadencji Zarządu, wygasa równocześnie z wygaśnięciem mandatów pozostałych członków Zarządu.

Rada Nadzorcza może w każdej chwili odwołać członka Zarządu lub cały Zarząd. Z ważnych powodów Rada Nadzorcza może zawiesić w czynnościach poszczególnych lub wszystkich członków Zarządu. W przypadku odwołania całego Zarządu przed upływem kadencji, kadencja Zarządu nowo powołanego biegnie od początku. Członkowie Zarządu mogą zostać odwołani lub zawieszeni w czynnościach przez Walne Zgromadzenie.

Pracami Zarządu kieruje Prezes Zarządu.

Uchwały Zarządu zapadają zwykłą większością głosów. W przypadku równości głosów, decyduje głos Prezesa Zarządu Spółki.

Szczegółowy tryb działania Zarządu, a także sprawy, które mogą być powierzone poszczególnym jego członkom, określi Regulamin Zarządu. Regulamin Zarządu uchwała Zarząd, a zatwierdza go Rada Nadzorcza.

W przypadku Zarządu wieloosobowego do reprezentacji Spółki wymagane jest współdziałanie dwóch członków Zarządu albo jednego członka Zarządu łącznie z prokurentem.

Do dokonywania określonych czynności lub dokonywania określonego rodzaju czynności mogą być ustanawiani pełnomocnicy działający samodzielnie lub w dwie osoby lub w trzy osoby w granicach ich umocowania. Zarząd prowadzi prowadził rejestr wydawanych pełnomocnictw.

Jeżeli Zarząd jest jednoosobowy, do składania oświadczeń woli i podpisywania w imieniu Spółki uprawniony jest jeden członek Zarządu.

W umowach, w tym określających warunki zatrudnienia, oraz w innych czynnościach prawnych i sporach między Spółką a członkami Zarządu Spółkę reprezentuje Rada Nadzorcza. Oświadczenia woli w imieniu Rady Nadzorczej składa pełnomocnik Rady Nadzorczej delegowany uchwałą Rady Nadzorczej. Uchwała Rady Nadzorczej powinna określać warunki umowy lub czynności prawnej, o których mowa w zdaniu pierwszym.

Uchwały Zarządu wymagają w szczególności następujące sprawy:

- a) określenie strategii rozwoju Spółki i Grupy Kapitałowej,
- b) zatwierdzanie planów rzeczowych i finansowych Spółki,
- c) zatwierdzanie planów inwestycji rzeczowych i kapitałowych Spółki,
- d) uchwalanie regulaminu organizacyjnego określającego organizację przedsiębiorstwa Spółki,
- e) podejmowanie decyzji w sprawie utworzenia bądź likwidacji jednostek i komórek organizacyjnych Spółki,
- f) przyjęcie rocznego sprawozdania z działalności Spółki, skonsolidowanego sprawozdania z działalności Grupy Kapitałowej oraz rocznego sprawozdania finansowego Spółki OPTeam S.A. i skonsolidowanego Grupy Kapitałowej, w terminie umożliwiającym zaopiniowanie tych dokumentów przez Radę Nadzorczą i przyjęcie przez Walne Zgromadzenie, zgodnie z obowiązującymi przepisami prawa,
- g) ustalanie „Regulaminu Zarządu” oraz wprowadzanie w nim zmian,
- h) udzielanie prokury i pełnomocnictw,
- i) zwoływanie Zwyczajnego i Nadzwyczajnego Walnego Zgromadzenia oraz proponowanie porządku obrad i przygotowanie projektów uchwał.

Szczegółowy tryb działania Zarządu określa Regulamin Zarządu.

Kompetencje dotyczące decyzji o emisji lub wykupie akcji, zgodnie ze Kodeksem spółek handlowych i Statutem Spółki posiada Walne Zgromadzenie.

5) Skład i kompetencje Rady Nadzorczej jako organu nadzorującego.

Na dzień 31.12.2011 r. Rada Nadzorcza obejmowała następujący skład:

Janusz Bober	Przewodniczący Rady Nadzorczej
Wiesław Roman Zaniewicz	Wiceprzewodniczący Rady Nadzorczej
Janusz Gajdek	Sekretarz Rady Nadzorczej
Marcin Lewandowski	Członek Rady Nadzorczej
Adam Leda	Członek Rady Nadzorczej

W okresie objętym sprawozdaniem w skład Rady Nadzorczej OPTeam S.A. ulegał następującym zmianom:

Janusz Bober	Przewodniczący Rady Nadzorczej – od 28.06.2011
Wiesław Zaniewicz	Przewodniczący Rady Nadzorczej – do 28.06.2011,

	Wiceprzewodniczący Rady Nadzorczej – od 28.06.2011
Aleksander Bobko	Sekretarz Radu Nadzorczej – do 28.06.2011
Janusz Gajdek	Wiceprzewodniczący Rady Nadzorczej - do 28.06.2011
	Sekretarz Radu Nadzorczej – od 28.06.2011
Grzegorz Leszczyński	Członek Rady Nadzorczej - do 28.06.2011
Marcin Lewandowski	Członek Rady Nadzorczej
Adam Leda	Członek Rady Nadzorczej – od 28.06.2011

Rada Nadzorcza prowadzi stały nadzór nad działalnością Spółki.

Zgodnie ze Statutem Spółki Rada Nadzorcza składa się z nie mniej niż 5 i nie więcej niż 7 członków.

Poza innymi kompetencjami określonymi w Statucie Spółki, w szczególności w art. 22 ust. 2 Statutu, w Kodeksie spółek handlowych oraz w innych przepisach prawa, Rada Nadzorcza ma obowiązek:

- a) raz w roku sporządzać i przedstawiać Zwyczajnemu Walnemu Zgromadzeniu zwięzłą ocenę sytuacji Spółki, z uwzględnieniem oceny systemu kontroli wewnętrznej i systemu zarządzania ryzykiem istotnym dla Spółki,
- b) raz w roku dokonać i przedstawiać Zwyczajnemu Walnemu Zgromadzeniu ocenę swojej pracy,
- c) rozpatrywać i opiniować sprawy mające być przedmiotem uchwał Walnego Zgromadzenia.

Oprócz spraw wskazanych w ustawie, innych postanowieniach Statutu Spółki lub uchwałach Walnego Zgromadzenia, do uprawnień i obowiązków Rady Nadzorczej należy w szczególności:

- a) badanie rocznego bilansu oraz rachunku zysków i strat oraz zapewnienie ich weryfikacji przez biegłych rewidentów,
- b) badanie i opiniowanie sprawozdania Zarządu,
- c) składanie Walnemu Zgromadzeniu pisemnego sprawozdania z wyników czynności, o których mowa w pkt. a) i b),
- d) zatwierdzanie wieloletnich i rocznych planów rzeczowych i finansowych oraz planów inwestycji rzeczowych i kapitałowych Spółki,
- e) ocena wniosków Zarządu dotyczących podziału zysku lub pokrycia straty,
- f) powoływanie i odwoływanie poszczególnych członków Zarządu lub całego Zarządu,
- g) zawieszanie w czynnościach z ważnych powodów poszczególnych lub wszystkich członków Zarządu,
- h) ustalanie zasad wynagradzania członków Zarządu, zawieranie z nimi umów oraz reprezentowanie Spółki w sprawach pomiędzy Spółką, a członkiem Zarządu,
- i) wyrażanie zgody na powoływanie prokurentów,
- j) wyrażanie zgody na zbycie, nabycie lub obciążenie nieruchomości Spółki, udziału w nieruchomości lub prawa użytkowania wieczystego nieruchomości,
- k) wyrażanie zgody na transakcje obejmujące zaciągnięcie zobowiązań, zwolnienie z długu, zbycie, nabycie lub obciążenie majątku Spółki, jeżeli wartość danej transakcji przewyższy 4.000.000,00 (słownie: cztery miliony) złotych;
- l) wyrażanie zgody na dokonywanie przez Spółkę darowizny i sponsoring, jeżeli wartość związanych z tym transakcji przekroczy kwotę 200.000,00 (słownie: dwieście tysięcy) złotych,
- m) delegowanie członków Rady Nadzorczej do czasowego wykonywania czynności członków Zarządu zawieszonych, odwołanych lub nie mogących z innych powodów sprawować swojej funkcji, a także w przypadku odwołania całego Zarządu lub gdy Zarząd z innych powodów nie może działać, oraz określanie wynagrodzenia przysługującego delegowanym członkom Rady Nadzorczej,
- n) wyrażanie zgody na powołanie oddziału Spółki,
- o) wybór biegłego rewidenta do badania sprawozdań finansowych Spółki,
- p) zatwierdzanie Regulaminu Zarządu.

W Spółce nie powołano komitetów audytu, jego funkcję pełnią członkowie Rady Nadzorczej, co dopuszczają przepisy prawa i Statut Spółki (Rada Nadzorcza liczy obecnie 5 członków).

Szczegółowy tryb działania i uprawnień Rady Nadzorczej określa Statut Spółki oraz Regulamin Rady Nadzorczej.

6) Opis zasad zmiany Statutu OPTeam S.A.

Zgodnie z art. 26 pkt 5 Statutu Spółki, zmiana Statutu OPTeam S.A. wymaga uchwały Walnego Zgromadzenia. Uchwała dotycząca zmiany Statutu podejmowana jest większością  $\frac{3}{4}$  głosów.

7) Sposób działania Walnego Zgromadzenia i jego zasadnicze uprawnienia oraz prawa akcjonariuszy i sposób ich wykonywania.

Walne Zgromadzenie Spółki może obradować jako zwyczajne i nadzwyczajne.

Zwyczajne Walne Zgromadzenie zwołuje Zarząd Spółki na dzień przypadający nie później niż w ciągu pierwszych sześciu miesięcy po zakończeniu roku obrotowego.

Rada Nadzorcza może zwołać Zwyczajne Walne Zgromadzenie, jeżeli Zarząd nie zwoła go w terminie określonym w ustawie Kodeks S spółek Handlowych.

Rada Nadzorcza lub akcjonariusze reprezentujący co najmniej połowę kapitału zakładowego lub co najmniej połowę ogółu głosów w Spółce mogą zwołać Nadzwyczajne Walne Zgromadzenie. W przypadku zwołania Nadzwyczajnego Walnego Zgromadzenia przez akcjonariuszy wyznaczają oni przewodniczącego tego Zgromadzenia.

Porządek obrad Walnego Zgromadzenia ustala Zarząd.

Rada Nadzorcza oraz akcjonariusze reprezentujący co najmniej  $\frac{1}{20}$  część kapitału zakładowego mogą żądać umieszczenia poszczególnych spraw w porządku obrad najbliższego Walnego Zgromadzenia.

Żądanie umieszczenia spraw w porządku obrad Walnego Zgromadzenia powinno być zgłoszone co najmniej na 21 dni przed wyznaczonym terminem Zgromadzenia i powinno zawierać uzasadnienie lub projekt uchwały dotyczącej proponowanego punktu porządku obrad. Zmiany w porządku obrad wprowadzone na żądanie Akcjonariuszy Zarząd ogłasza nie później niż na 18 dni przed terminem Zgromadzenia w sposób właściwy dla zwołania Walnego Zgromadzenia.

Uchwały Walnego Zgromadzenia wymagają w szczególności następujące sprawy:

- 1) rozpatrywanie i zatwierdzanie rocznego sprawozdania finansowego Spółki, rocznego sprawozdania z działalności Spółki, a także skonsolidowanego sprawozdania finansowego grupy kapitałowej oraz sprawozdania z działalności grupy kapitałowej za poprzedni rok obrotowy,
- 2) udzielanie absolutorium członkom Rady Nadzorczej i członkom Zarządu Spółki z wykonania przez nich obowiązków,
- 3) decydowanie o podziale zysku oraz o pokrywaniu strat, a także sposobie wykorzystania funduszy utworzonych z zysku,
- 4) powoływanie członków Rady Nadzorczej oraz ustalanie zasad wynagradzania członków Rady Nadzorczej,
- 5) zmiana Statutu, w tym podwyższenie i obniżenie kapitału zakładowego, chyba że przepisy Kodeksu spółek handlowych lub Statutu stanowią inaczej,
- 6) wszelkie postanowienia dotyczące roszczeń o naprawienie szkody wyrządzonej przy zawiązaniu Spółki oraz sprawowaniu nadzoru lub zarządu,
- 7) wyrażanie zgody na zbycie i wydzierżawienie przedsiębiorstwa lub jego zorganizowanej części oraz ustanowienie na nich ograniczonego prawa rzeczowego,
- 8) decydowanie o umorzeniu akcji oraz wyrażanie zgody na nabywanie akcji w celu ich umorzenia i określenie warunków ich umorzenia,
- 9) wyrażanie zgody na emisję obligacji, w tym obligacji zamiennych i obligacji z prawem pierwszeństwa,
- 10) rozwiązanie, likwidacja i przekształcenie Spółki oraz jej połączenie z inną spółką,
- 11) tworzenie i likwidowanie kapitałów rezerwowych i innych kapitałów oraz funduszy Spółki,
- 12) zatwierdzenie regulaminu Rady Nadzorczej,

13) ustanowienie i zmiana regulaminu obrad Walnego Zgromadzenia.

Zgodnie z postanowieniami Regulaminu Walnego Zgromadzenia, prawo uczestniczenia w Walnym Zgromadzeniu Spółki mają tylko osoby będące Akcjonariuszami spółki na szesnaście dni przed datą Walnego Zgromadzenia (dzień rejestracji uczestnictwa w Walnym Zgromadzeniu).

Na żądanie uprawnionego ze zdematerializowanych akcji na okaziciela spółki publicznej zgłoszone nie wcześniej niż po ogłoszeniu o zwołaniu Walnego Zgromadzenia i nie później niż w pierwszym dniu powszednim po dniu rejestracji uczestnictwa w Walnym Zgromadzeniu, podmiot prowadzący rachunek papierów wartościowych wystawia imienne zaświadczenie o prawie uczestnictwa w Walnym Zgromadzeniu.

Spółka ustala listę akcjonariuszy uprawnionych do uczestnictwa w Zwyczajnym Walnym Zgromadzeniu na podstawie wykazu przekazanego jej przez Krajowy Depozyt Papierów Wartościowych S.A. (KDPW), a sporządzonego na podstawie wystawionych przez podmioty prowadzące rachunki papierów wartościowych imiennych zaświadczeń o prawie uczestnictwa w Walnym Zgromadzeniu.

Pełnomocnictwo do uczestniczenia w Walnym Zgromadzeniu i wykonywania prawa głosu udzielane jest na piśmie lub w postaci elektronicznej. Formularze pozwalające na wykonywanie prawa głosu przez pełnomocnika udostępniane są od dnia zwołania Walnego Zgromadzenia na stronie internetowej Spółki.

Akcjonariusze zawiadamiają Spółkę o udzieleniu pełnomocnictwa w postaci elektronicznej przy wykorzystaniu adresu poczty elektronicznej Spółki podanego w ogłoszeniu o zwołaniu Walnego Zgromadzenia.

W zawiadomieniu Akcjonariusz podaje swój numer telefonu oraz adres e-mail, a także numer telefonu i adres e-mail pełnomocnika, za pośrednictwem których Spółka będzie mogła komunikować się z Akcjonariuszem i pełnomocnikiem. Zawiadomienie o udzieleniu pełnomocnictwa powinno również zawierać zakres pełnomocnictwa, tj. wskazywać liczbę akcji, z których wykonywane będzie prawo głosu oraz datę Walnego Zgromadzenia, na którym prawa te będą wykonywane.

Wraz z zawiadomieniem o udzieleniu pełnomocnictwa w postaci elektronicznej, Akcjonariusz przesyła tekst pełnomocnictwa, z wyłączeniem instrukcji dotyczącej wykonywania prawa głosu przez pełnomocnika, skan dowodu osobistego lub skan innego dokumentu pozwalającego zidentyfikować Akcjonariusza udzielającego pełnomocnictwa i pełnomocnika. W przypadku, gdy pełnomocnictwa udziela osoba prawna lub jednostka organizacyjna nie będąca osobą prawną a posiadająca zdolność prawną, Akcjonariusz przesyła skan odpisu z rejestru, w którym jest zarejestrowany lub skan innego dokumentu potwierdzającego umocowanie osób działających w imieniu takiego podmiotu. Jeżeli pełnomocnictwa udzielono osobie prawnej lub jednostce organizacyjnej nie będącej osobą prawną, a posiadającej zdolność prawną Akcjonariusz dodatkowo przesyła skan odpisu z rejestru, w którym zarejestrowany jest pełnomocnik lub innego dokumentu potwierdzającego fakt istnienia takiego podmiotu.

Zawiadomienie o udzieleniu i/lub odwołaniu pełnomocnictwa w postaci elektronicznej powinno być dokonane najpóźniej na trzy dni robocze przed datą Walnego Zgromadzenia.

Spółka podejmie odpowiednie działania służące identyfikacji Akcjonariusza i pełnomocnika w celu weryfikacji ważności pełnomocnictwa udzielonego w postaci elektronicznej.

Szczegółowy sposób działania Walnego Zgromadzenia oraz uprawnień tego organu Spółki, a także praw akcjonariuszy i sposobu ich wykonywania są opisane w odpowiednich postanowieniach Statutu OPTeam S.A. oraz Regulaminie Walnego Zgromadzenia. Dokumenty te udostępnione są na stronie internetowej Spółki.

#### **24. Informacja o umowach z biegłym rewidentem.**

Informację dotyczącą umów z biegłym rewidentem zamieszczono w notce nr 43 informacji dodatkowej do rocznego sprawozdania finansowego za 2011 r.

#### **Zarząd OPTeam S.A.**

- 1) Andrzej Pelczar – Prezes Zarządu
- 2) Wacław Szary – Wiceprezes Zarządu
- 3) Bogdan Niziołek – Wiceprezes Zarządu

Tajęcina, dnia 20 marca 2012 roku